

Numéro PLACE : 2025/EFS-SSCX2949

Qualité et Géolocalisation des adresses postales

Cahier des Clauses Techniques Particulières (CCTP)

Marché de services

1. Définitions	4
2. Présentation de l'EFS	5
2.1. Les missions principales de l'EFS	5
2.2. Les autres missions de l'EFS	7
2.3. L'organisation de l'EFS	8
2.4. Chiffres clés 2022	9
3. Objet du marché	9
4. Quantité estimative	10
5. Prestations attendues	10
5.1. UO 1 - RNVP (Avec correction adresses et précision des codes INSEE, IRIS et coordonnées X/Y)	10
5.2. UO 2 - PND (Traitement des déménagés)	11
5.3. UO 3 - Accompagnement, conseil, plan de progression	12
6. Description technique	12
7. Règle de nommage des fichiers	15
7.1. Règle d'accès au serveur DMS SFTP	15
7.2. Format des fichiers	16
8.1.1. En export	16
8.1.2. En import	16
8.1.3. En Synthèse	16

8. Les règles de gestion du redressement adresses postales	17
9. Référentiel géographique	17
10. Outil RNVP	18
11. Obligations du titulaire	20
11.1.1. Réunions de suivi du marché	20
11.2. Interlocuteurs du marché	20

1. Définitions

Il convient d'employer les termes suivants conformément à la définition qui en est donnée ci-dessous :

EFS : Établissement français du Sang, établissement public de l'État, placé sous la tutelle du Ministre chargé de la santé et constitué d'un siège et de 13 (treize) sites (Etablissement de Transfusion Sanguine (ETS)) dont 10 (dix) situés en métropole et 3 (trois) dans les départements d'outre-mer

Marché public : présent accord-cadre à bons de commande au sens des articles 78 et 80 du Décret

AE : Acte d'engagement

RC : Règlement de la consultation

CCAP : Cahier des clauses administratives particulières

CCTP : Cahier des clauses techniques particulières

Pouvoir adjudicateur : L'EFS, établissement public de l'État placé sous la tutelle du ministre chargé de la santé, représenté par son Président ou toute personne déléguée par lui à cet effet

Représentant du pouvoir adjudicateur (RPA) : le Président de l'EFS ou toute personne habilitée à le remplacer

Comptable assignataire : Agent comptable principal de l'Etablissement Français du Sang

Proposition : La proposition financière et technique remise par le candidat dans le cadre de la consultation

Titulaire : L'entreprise à laquelle la Pouvoir Adjudicateur notifie le marché

2. Présentation de l'EFS

Sous tutelle du Ministère des affaires sociales et de la santé, l'Etablissement Français du Sang est un établissement public de l'Etat créé le 1er janvier 2000. Opérateur civil unique de la transfusion sanguine en France, l'EFS veille à la satisfaction des besoins en matière de produits sanguins labiles dans le respect des principes éthiques du don de sang. L'EFS est chargé de promouvoir le don du sang, les conditions de sa bonne utilisation et de veiller au strict respect des principes éthiques par l'ensemble de la chaîne transfusionnelle : un don de sang volontaire, bénévole, et anonyme et l'absence de profit.

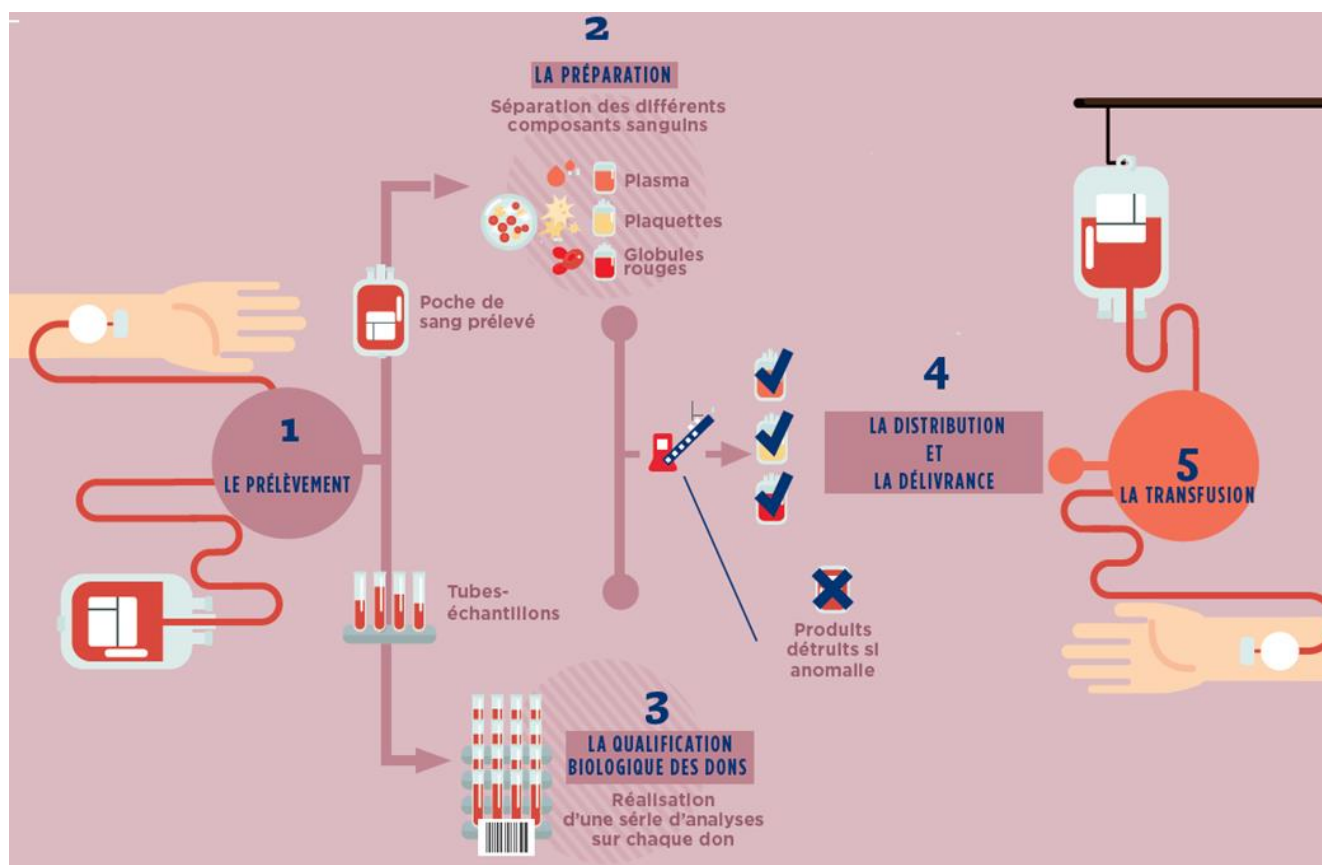
L'EFS participe à soigner 1 million de patients chaque année en approvisionnant 1500 établissements de santé publics et privés en produits sanguins labiles (PSL) issus de ces dons de sang éthiques.

Afin d'assurer une qualité optimale des produits sanguins préparés, l'EFS adapte en permanence l'activité de transfusion sanguine aux évolutions médicales, scientifiques et technologiques. Il veille au respect des bonnes pratiques transfusionnelles et au développement de la qualité pour tous les processus transfusionnels, de manière à assurer une qualité homogène sur l'ensemble du territoire.

L'EFS assure la gestion du service public transfusionnel et ses activités annexes.

2.1. Les missions principales de l'EFS

Afin de mener à bien sa mission de service public, l'EFS bénéficie d'un monopole pour les activités de collecte du sang, de qualification biologique du don, de préparation, et de distribution des produits sanguins labiles aux établissements de soins privés et publics. Il organise ces activités ainsi que l'activité de délivrance et effectue le contrôle de qualité des produits sanguins.



Parcours d'une poche de sang

Le prélèvement

Le prélèvement est assuré dans 127 sites fixes de prélèvement en France ainsi que dans le cadre de 40 000 collectes mobiles organisées chaque année. L'EFS collecte soit du sang total soit certains composants du sang (plasma, plaquettes).

La préparation

La poche prélevée est dirigée vers un plateau de préparation. Le sang est séparé en ses différents composants par la centrifugation, puis déleucocyté (filtration des globules blancs véhiculant les virus et certaines bactéries). L'EFS compte 17 plateaux de préparation.

Le contrôle qualité

Le contrôle qualité permet de vérifier la conformité des produits préparés par rapport à des références de caractéristiques réglementaires ou des spécifications préétablies.

La qualification des dons

Au moment du prélèvement, des tubes sont également recueillis pour effectuer des tests immunologiques et sérologiques. La qualification permet de rechercher la présence des marqueurs viraux et de détecter toute anomalie du sang ou de ses composants. L'EFS compte 4 plateaux de qualification.

La distribution et la délivrance

Après vérification de l'absence d'anomalies sur le don ou de réactions positives aux tests de dépistage, les produits sanguins sont distribués aux établissements de santé et attribués au patient sur prescription médicale nominative. La durée de vie des produits est variable : 5 jours pour les plaquettes, 42 pour les concentrés de globules rouges, plusieurs mois pour le plasma congelé.

2.2. Les autres missions de l'EFS

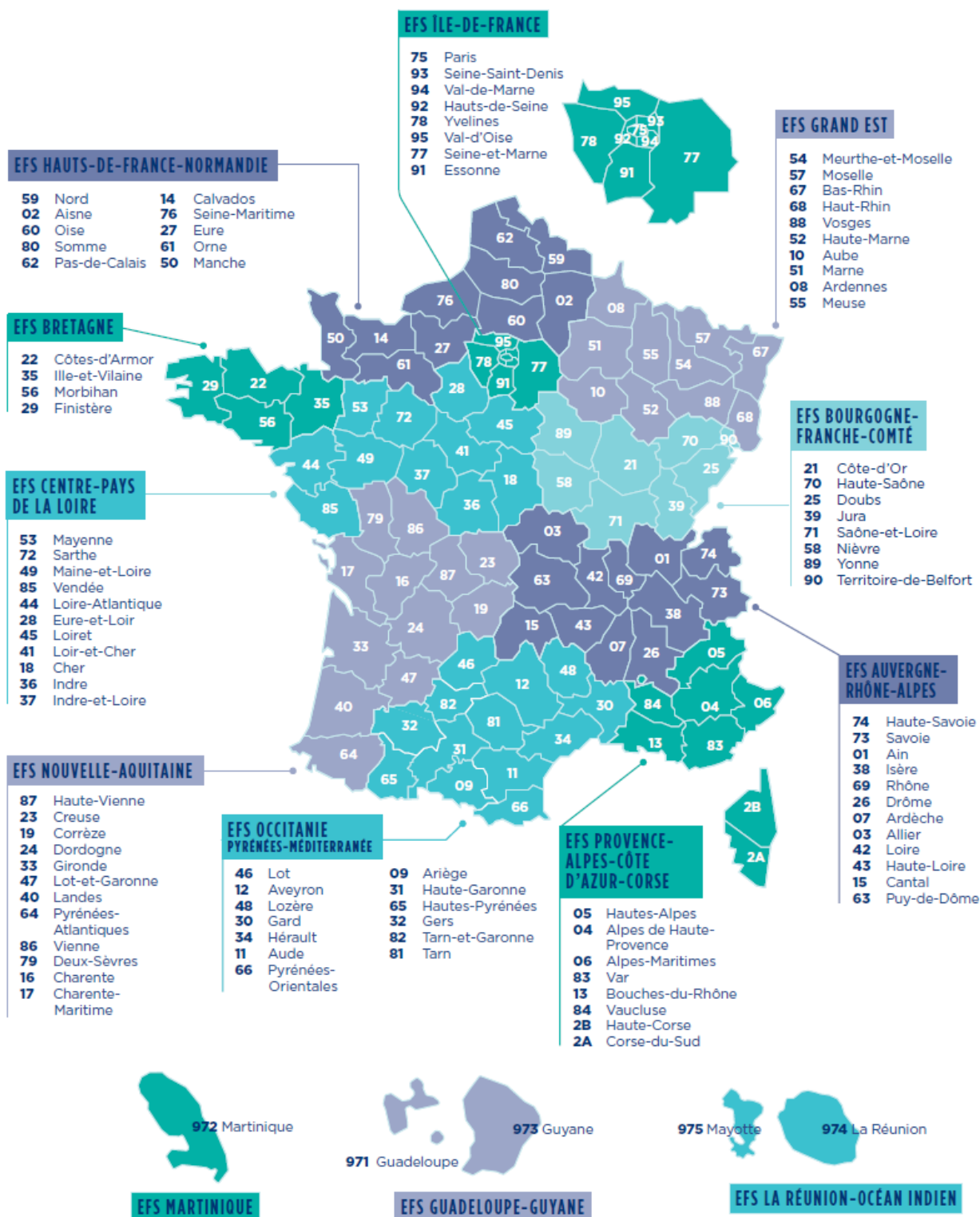
L'EFS a vocation à développer toute activité liée à la transfusion sanguine. Il peut à ce titre être autorisé à fabriquer, importer et exploiter des médicaments dérivés du sang.

L'Etablissement français du sang peut, en outre, à titre accessoire, être autorisé à exercer d'autres activités de santé dont des activités de soins et de laboratoire de biologie médicale. A ce titre l'EFS effectue des examens d'immuno-hématologie " receveur " afin de vérifier la compatibilité entre les caractéristiques du receveur et celles du produit qui lui est destiné.

L'EFS assure également l'approvisionnement en plasma du Laboratoire Français de Fractionnement et des Biotechnologies (LFB) en vue de la fabrication de produits stables. A côté de ces activités de transfusion sanguine, l'EFS s'implique également dans d'autres activités comme l'ingénierie cellulaire, la biologie médicale, la banque de tissus...

2.3. L'organisation de l'EFS

L'EFS est composé de 13 établissements de transfusion sanguine, sans personnalité morale répartis sur l'ensemble du territoire français.



2.4. Chiffres clés 2022

L'Institution :

- 1 opérateur civil unique de la transfusion sanguine
- 9 763 collaborateurs
- 146 sites EFS assurent la délivrance des produits sanguins labiles
- 29 225 collectes mobiles
- 4 étapes pour le parcours de la poche de sang : prélèvement, préparation, qualification, distribution
- 1 500 hôpitaux et cliniques approvisionnés en produits sanguins
- 1 million de malades soignés

Prélèvements :

- 2 702 432 prélèvements
- Dont 326 874 prélèvements par aphérèse

Donneurs de sang :

- 1 545 814 donneurs
- 17% de nouveaux donneurs et 83% de donneurs connus

Pour en savoir plus, consultez le rapport d'activité de l'EFS sur www.efs.sante.fr, rubrique « L'EFS »
=> « Les publications de l'EFS ».

3. Objet du marché

◆ Objectifs et enjeux

Pour son activité de collecte de sang sur tout le territoire français, l'EFS utilise un Logiciel Medico-Technique (LMT) pour l'organisation et la mise en place de l'activité de prélèvement, pour la qualification des dons ainsi que pour la facturation.

L'objectif est de normaliser toutes les informations relatives aux adresses des donneurs contenues dans une base nationale. Cette base unique nationale contenant les adresses de tous les individus (donneurs, promettants, etc...) est reliée à un outil de gestion de la relation donneur et client (Microsoft Dynamics).

◆ Objet du marché

Le présent marché a pour objet le **traitement des adresses de la base de données des donneurs, des candidats au don de sang et des lieux de prélèvements avec notamment la géolocalisation des adresses postales** conformément aux spécifications techniques décrites dans le présent CCTP.

4. Quantité estimative

La base a été nettoyée presque totalement avec le process de la RNVP dans le cadre des précédents marchés. Suite à des traitements de masse, des traitements de RNVP ont été effectués quotidiennement depuis 2 ans sur la base de données et des traitements PND ont été effectués mensuellement depuis 1 an.

On estime à 1 135 000, les adresses envoyées chaque année dans le cadre de la RNVP soit 95 000 par mois dont un peu moins de 22 % ont besoin d'être redressées. Les envois sont quotidiens.

Pour ce nouveau marché, la stratégie de l'EFS est de dérouler le traitement des RNVPs de manière récurrente planifiée et automatisée selon une périodicité quotidienne, intégrant uniquement les adresses créées ou modifiées depuis le précédent traitement, dans la continuité de ce qui est fait actuellement.

Le traitement de gestion des déménagés pourra continuer à se dérouler d'une manière récurrente sur les donneurs dits « actifs ».

Actuellement seules les adresses des donneurs actifs sur les 5 dernières années, sont envoyées soit 4 000 000 adresses par mois. Le taux de déménagement qui ressort de notre expérience en 2024 est de 0.17% en moyenne chaque mois.

5. Prestations attendues

L'EFS transmettra au prestataire deux fichiers correspondant à une extraction de la base de données « Individus » du Système d'Information EFS avec les champs nécessaires pour former une adresse.

Ces champs respectent la norme AFNOR XPZ 10-011 en matière de nombre de champs et de nombre maximal de caractères par champ.

⇒ Le fichier avec toutes les adresses sur lesquelles un traitement est demandé

L'EFS a identifié les UO de prestations suivantes : 3 Unités d'œuvre que l'on retrouve au bordereau des prix.

Il est demandé au Titulaire d'utiliser à chaque traitement à minima le dernier référentiel en date proposé par le SNA (Service National de l'Adresse).

5.1. UO 1 - RNVP (Avec correction adresses et précision des codes INSEE, IRIS et coordonnées X/Y)

Le traitement de la base de données est réalisé dans le cadre d'un bon de commande EFS précédent le traitement (commande ouverte)

La prestation comprend :

- Le traitement RNVP (Restructuration, Normalisation et Validation Postale) au regard de la norme AFNOR en vigueur.

Le traitement RNVP a 3 fonctions :

- *Restructurer l'adresse : positionner les différents éléments de l'adresse à la bonne place au regard de la norme AFNOR (Association Française de Normalisation) ou équivalent.*
- *Normaliser l'adresse : contrôler qu'elle respecte la norme AFNOR ou équivalent (nombre de lignes, caractères par ligne) en normalisant les abréviations abusives (ex : Bat en bâtiment, Esc en Escalier...)*
- *Valider Postalement l'adresse : vérifier l'exactitude des éléments qui la composent par rapport aux fichiers de références postaux régulièrement mis à jour (notamment Hexaposte, Hexavia, Hexaclé et Cedexa dans la dernière version agréée par le SNA).*

Les logiciels de RNVP analysent les adresses selon les règles de l'AFNOR et des informations dont ils disposent. Ils identifient les adresses correctes et celles qui comportent des erreurs, corrigent automatiquement ces erreurs et enfin rejettent et signalent les adresses qu'ils ne peuvent corriger. Elles seront alors traitées manuellement.

- L'EFS mettra à disposition le fichier suivant chaque jour (horaires variables) :
 - Un fichier détail avec une ligne par adresse à redresser (voir descriptif en Annexe)
- Le titulaire devra remettre les livrables suivants
 - Le fichier détail complété comme précisé ci-dessous (article IV) (IDEM fichier d'envoi complété),
 - Un document de synthèse de l'opération permettant de comprendre le travail effectué (ce dernier sera transmis par mail).

Le délai de traitement **ne pourra pas être supérieur à 15 minutes**. Le candidat précisera dans sa réponse les délais qu'il propose en fonction des volumes transmis par l'EFS.

Les prestations de la présente unité d'œuvre sont composées d'un **traitement dit « curatif »**, qui consiste en un traitement quotidien des nouvelles adresses des donneurs, l'orchestration des traitements est automatique entre l'EFS et le titulaire.

A ce titre le titulaire devra proposer un process de gestion automatique de la RNVP.

Attention : l'enrichissement INSEE, IRIS et X/Y fait partie intégrante des champs de retour du PND (et ou de la RNVP).

L'EFS sera attentif aux offres proposant d'autres référentiels ou une proposition de traitement intégrant un ensemble de solutions successives qui permet d'améliorer la RNVP. La solution devra être décrite en détail (chaîne des solutions, descriptif des référentiels...).

L'EFS sera attentif également à la qualité de la géolocalisation des adresses et souhaite recevoir les SCORE.

5.2. UO 2 - PND (Traitement des déménagés)

Dans le cadre du traitement des adresses déménagées (traitement des PND notamment), le titulaire doit :

- Préciser les seuils de tolérance de rapprochement entre 2 adresses ;
- Mettre à disposition les nouvelles adresses, validées via les référentiels postaux, des personnes ayant déménagé, avec la prise en compte des variantes de libellés de voies ;

- Retourner la dernière adresse connue (**même dans le cas de déménagements multiples et de retours à une ancienne adresse**). Possibilité d'indiquer la date de dernier traitement afin d'éviter de recevoir des déménagements anciens.
- Indiquer les « PND » (identifier les adresses n'ayant pas été retrouvées).
- Le Titulaire doit remettre les livrables :
 - Un Fichier redressé comme précisé ci-dessous (article IV) (voir format dans Annexe)
 - i) Un fichier normalisé et exploitable informatiquement reprenant toutes les données de la synthèse des opérations
 - ii) Un document de synthèse de l'opération permettant de comprendre le travail effectué. (ce dernier sera transmis par mail)

L'EFS enverra un fichier avec les PND une fois par mois.

Le délai de traitement **ne pourra pas être supérieur à 1 jour ouvré**. Le candidat précisera dans sa réponse les délais qu'il propose en fonction des volumes transmis par l'EFS

Suite au traitement des PND, le titulaire devra remettre une synthèse du processus intégrant des tableaux, un histogramme etc...

L'EFS sera attentif aux offres proposant d'autres référentiels ou une proposition de traitement intégrant un ensemble de solutions successives qui permet de réactiver les adresses tombées en PND. La solution devra être décrite en détail (chaîne des solutions, descriptif des référentiels...).

En aucun cas, les fichiers transmis par l'EFS ne devront être utilisés à d'autres fins que celles du présent marché.

L'EFS sera attentif également à la qualité de la géolocalisation des adresses et souhaite recevoir les SCORE.

5.3. UO 3 - Accompagnement, conseil, plan de progression

Le Titulaire devra être en mesure d'accompagner l'EFS en parallèle des traitements précisés ci-dessus sur des questionnements ou réflexions en lien avec la gestion des adresses.

Il devra pouvoir proposer un plan de progression via des solutions de substitutions ou de nouveaux services afin de pouvoir préserver une base de données de bonne qualité.

De plus, le prestataire devra proposer à l'EFS un accompagnement du traitement des adresses dites « litigieuses ».

Chaque demande devra faire l'objet d'un compte rendu d'intervention à transmettre sous 15 jours ouvrés.

6. Description technique

L'EFS et le prestataire définiront ensemble le lieu d'échange des fichiers, ce lieu devra être un serveur SFTP en DMZ.

Le ou les fichiers y seront déposés et conformes avec les formats du marché.

C'est sur ce même serveur que le prestataire déposera les fichiers complétés avec les données redressées et les différents statuts.

L'EFS précise les points suivants :

- ➔ Serveur SFTP en zone DMZ sécurisé par l'EFS
- ➔ Accès par code utilisateur mot de passe dédié au prestataire
- ➔ Le prestataire s'engage à ne pas transmettre le code utilisateur et mot de passe
- ➔ L'EFS se garde le droit de changer régulièrement le mot de passe

Les prestations qui seront récurrentes fonctionneront dans un mode automatique avec une gestion de notification entre l'EFS et le Titulaire par e-mail :

- Pour la RNVP : prestations quotidiennes sur de petits volumes (moins de 3 000)
- Pour les PND/PND : prestations mensuelles sur des volumes plus conséquents (de 3 600 000 à 4 200 000)

Dans tous les cas, le Titulaire devra, pour chaque traitement, mettre à disposition les fichiers retours et les informations synthétiques des opérations réalisées, dans un format à définir avec le Titulaire (exemple : date de réalisation, nombre de lignes transmises, etc...)

Les 4 premiers caractères du champ NOM_TRAIT pourront prendre deux valeurs :

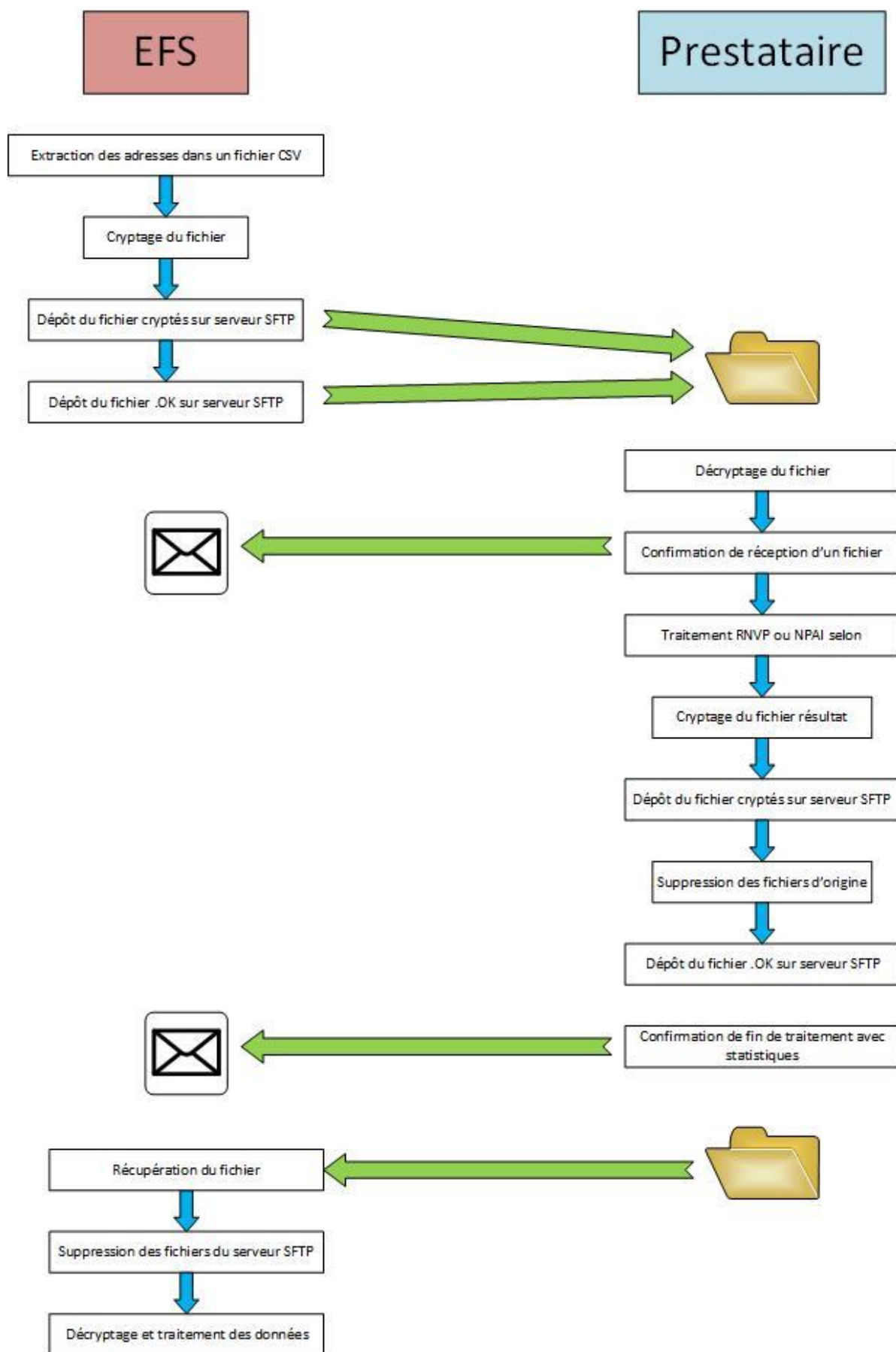
- RNVP : Pour indiquer qu'un traitement RNVP devra être réalisé
- PND : Pour indiquer qu'un traitement PND devra être réalisée.

Les fichiers échangés seront eux-mêmes sécurisés (ZIP avec mot de passe). La fréquence de changement du mot de passe ainsi que les modalités d'échange de ce mot de passe seront à définir entre l'EFS et le prestataire.

Certains champs sont prévus mais seront vides lors des traitements RNVP, ce qui ne sera pas le cas pour le traitement des PND.

- 1) L'EFS extrait le fichier détail de son SI avec les adresses à corriger
- 2) L'EFS dépose le fichier CSV (Il s'agit d'un fichier de longueur variable avec la **Tabulation** comme séparateur) crypté en .zip dans un répertoire IN
- 3) L'EFS ajoute un nouveau fichier vide en .ok dont le nom correspond au fichier détail pour avertir que le dépôt est terminé.
- 4) Le prestataire traite le fichier, le crypte et le dépose dans un répertoire OUT sur le même serveur SFTP avec le libellé « _Resultats » en fin de nom
- 5) Le prestataire ajoute un nouveau fichier vide en .ok dont le nom correspond au fichier de retour pour avertir que le dépôt est terminé.
- 6) Le prestataire informe l'EFS du traitement et des résultats (par mail par exemple).

Le schéma ci-dessous détaille toutes les étapes entre l'EFS et le prestataire :



Exigences de l'EFS

Exigence F1	Le numéro d'individu communiqué par l'EFS ainsi que le nom de traitement doivent être restitué à l'identique.
Exigence F2	Le titulaire s'engage sur l'exactitude de toutes les données modifiées ou non.

7. Règle de nommage des fichiers

Le pouvoir adjudicateur s'attache à ce que le titulaire soit en capable de s'adapter aux Templates déjà existants de l'EFS.

Au démarrage du marché, une règle de nommage des fichiers sera validée entre L'EFS et le prestataire.

Exigence nommage des noms de fichier échangés entre l'EFS et le prestataire :

Le nom des fichiers est actuellement décomposé comme suit :

EXPORT_RNVP_DDMMYYYYHH24MISS.CSV, soit :

- Une partie fixe : EXPORT_RNVP_ (même si ce fichier pourra servir à un traitement PND)
- La date de dépôt sous la forme DDMMYYYY
- L'heure de dépôt sous la forme HH24MISS
- Le libellé « _Resultats » sera ajouté pour les fichiers retours
- Le type .CSV ou .OK pour les fichiers témoins

Les fichiers seront cryptés (fichier ZIPPER à l'aide de l'outil 7Zip avec un cryptage **AES-256**)

7.1. Règle d'accès au serveur DMS SFTP

Le serveur DMZ SFTP garantit un accès sécurisé aussi bien sur une résistance aux intrusions que sur une disponibilité élevée. Si le serveur SFTP est côté EFS, le prestataire s'engagera à signer une fiche d'habilitation d'accès à ce serveur de fichiers.

Le serveur SFTP sera organisé de la manière suivante : *(remarque : au démarrage du marché une revue complète du dispositif sera validée avec le prestataire)*

- Un répertoire commun nommé **RADRESSE**
- Un sous-répertoire **IN** où l'EFS déposera les fichiers correspondant à une demande de prestation
- Un sous-répertoire **OUT** où le prestataire déposera les fichiers normalisés suite au traitement
- Un sous-répertoire **PARTAGE** permettant de partager d'autres fichiers qui seront éventuellement nécessaires

7.2. Format des fichiers

8.1.1. En export

Les extractions EFS mises à disposition auprès du prestataire dans le but d'être redressées seront sous le format suivant :

Un fichier détail (*proposition qui devra être validée au début du marché*)

Présentation des formats des champs adresses individus

- Le format de fichier proposé est disponible en annexe du présent document.

Les champs seront séparés par un caractère de tabulation.

D'une manière générale, voici le mode de fonctionnement sur les planifications récurrentes et automatiques

- ▶▶ Le prestataire effectue un Contrôle de conformité des fichiers et envoie un mail de réception
- ▶▶ Le prestataire réalise les traitements spécifiés
- ▶▶ Livraison sur le serveur SFTP et envoi d'un mail d'avis de disponibilité
- ▶▶ En cas d'incident, le prestataire s'engage à rattraper les traitements non effectués dans un délai de 2 jours.
- ▶▶ Chaque étape doit être associée de notification vers l'EFS afin de pouvoir suivre l'évolution des traitements

8.1.2. En import

Le prestataire s'engage à retransmettre le fichier normalisé selon le même format que celui de l'export en respectant les règles suivantes :

- Utiliser la même logique de délimiteur de champs ou de longueur fixe
- Respecter le séparateur d'enregistrement : retour à la ligne (retour chariot).
- Respecter la taille maximale des champs décrits dans le contrat d'interface.

Les données importées doivent garder le même format que lors de l'export.

C'est-à-dire, notamment le même nombre de champs et le même nombre de caractères maximal pour chacun. Les caractères diacritiques sont proscrits, ainsi que les apostrophes, les tirets et les double-tirets, tout comme les astérisques et toute forme de ponctuation.

8.1.3. En Synthèse

Le fichier retour (import) doit :

- 8.1.3.1.1. Comporter autant de lignes que le fichier aller (export)
- 8.1.3.1.2. Les adresses doivent être dans le même ordre
- 8.1.3.1.3. Toutes les adresses doivent être présentes y compris celles qui n'ont pas eu la nécessité d'être redressées.
- 8.1.3.1.4. Chaque adresse devra être codée de son code IRIS et X/Y

Le fichier retour comportera trois parties (voir annexe) :

Partie n°1 : Les prem colonnes seront à l'identique les colonnes transmises au prestataire

Partie n°2 : les colonnes suivantes sont l'adresse redressée (dans le cas où un des champs a été modifié)

Partie n°3 : les colonnes « top d'indicateurs » du prestataire qui permettront à l'EFS de comprendre la nature du changement etc. *(au lancement du marché, l'EFS et le prestataire définiront précisément le nombre de colonne « top indicateur » ainsi que leur nature)*

8. Les règles de gestion du redressement adresses postales

La structure est adaptée au respect de la norme avec une adresse sur 4 lignes possibles (*hors information nominative et localité + code postal, soit 6 lignes en tout*). De fait, la norme AFNOR doit être respectée.

Le candidat devra préciser les règles de gestion pour une normalisation des adresses (cadre de réponse)

- Quel est le process pour certifier l'existence d'une adresse ?
- Comment sont gérés les éléments non reconnus et non redressés dans les adresses qualifiées conformes ?
- Le candidat est-il en mesure de mettre en place une procédure manuelle pour redresser une adresse rejetée ou litigieuse ?
- Comment sont gérées les communes fusionnées ou qui changent de nom
- Quels sont les référentiels utilisés et les traitements appliqués ?
- Comment sont gérées les adresses DOM ?

9. Référentiel géographique

Les référentiels fournis sont agréés par le Service national de l'adresse (SNA) dans leur dernière version.

Les référentiels suivants et/ou équivalents sont à **minima** demandés :

Hexaposte	Référentiel des codes postaux et des codes cedex
Hexavia	Référentiel des voies
Hexacle	Référentiel des numéros dans les voies
Cedexa	Référentiel des codes cedex des entreprises
Hexaligne	Référentiel des compléments d'adresses

Le prestataire peut nous préciser si d'autres référentiels sont utilisés.

Cycle de vie des référentiels

Il est demandé au titulaire une fréquence de mise à jour des référentiels le plus rapidement possible. Le délai de mise à disposition des mises à jour des référentiels sera précisé dans la réponse des candidats à la consultation.

10. Outil RNVP

♦ Exigences sur la chaîne de traitement des RNVP

La chaîne de redressement RNVP doit répondre aux exigences suivantes :

- Etre homologuée par le SNA de La Poste ; dans le cadre de l'amélioration continue du logiciel, le titulaire garantit la mise à disposition de la dernière version de la solution RNVP dans un délai **de 2 mois maximum** après sa validation par le SNA.
- Savoir restructurer les lignes d'une adresse conformément à la dernière norme AFNOR connue ou équivalent
- Répondre aux 6 règles d'or de la norme :
 - o *Informations ordonnées, du général au particulier*
 - o *38 caractères maximum par ligne*
 - o *Ni ponctuation, ni souligné, ni italique*
 - o *Pavé adresse aligné à gauche*
- Savoir contrôler la cohérence des abréviations de l'adresse (définies dans la norme AFNOR)
- Définir dans sa réponse, un code précis de l'état de l'adresse postale (*exemple : Ok, litigieuse, ...*).
- Gérer la notion d'historique d'une voie.

Le format des caractères sur l'ensemble des lignes devra apparaître en MAJUSCULES

♦ Paramètres entrants pour la chaîne de traitement des RNVPs

- 6 lignes de 38 caractères

♦ Eléments de réponse attendus

En cas de reconnaissance de l'adresse postale, l'outil restitue les éléments de réponse suivants :

- les 6 lignes de l'adresse conforme à la norme postale,
- les codes IRIS et X/Y correspondant à l'adresse,
- un indicateur de fiabilité de l'adresse retrouvée afin que l'EFS choisisse de les intégrer ou pas dans le logiciel médico technique de l'EFS « INLOG ».

En cas de non reconnaissance de l'adresse postale, l'outil restitue les indicateurs de qualité associés.

L'EFS souhaite disposer des indicateurs de qualité à disposition du prestataire et utilisés via son moteur de redressement des adresses. Ces indicateurs pourraient permettre à l'EFS de comprendre les défauts de saisie des adresses et des stratégies d'amélioration de saisie des adresses que l'EFS devra mettre en place.

Exemple : mauvaise saisie d'une commune, nom de rue existant mais mal orthographié etc.

Champs	Explication
LOT	Donnée d'origine
ID_CB	Donnée d'origine
NON_TRAIT	Donnée d'origine
QUAL_CODE	Donnée d'origine
ID_NOM	Donnée d'origine
ID_NOM2	Donnée d'origine
ID_PREN	Donnée d'origine
ID_AD0	Donnée d'origine
ID_AD1	Donnée d'origine
ID_AD2	Donnée d'origine
ID_AD3	Donnée d'origine
ID_CP	Donnée d'origine
ID_VILLE	Donnée d'origine
ID_PAYS	Donnée d'origine
ADRP2	Ligne adresse 2 après normalisation pour les codes regroupement OK et AV, non renseigné pour le code regroupement RE
ADRP3	Ligne adresse 3 après normalisation pour les codes regroupement OK et AV, non renseigné pour le code regroupement RE
ADRP4	Ligne adresse 4 après normalisation pour les codes regroupement OK et AV, non renseigné pour le code regroupement RE
ADRP5	Ligne adresse 5 après normalisation pour les codes regroupement OK et AV, non renseigné pour le code regroupement RE
CODE_POSTAL	Code postal après normalisation pour les codes regroupement OK et AV, non renseigné pour le code regroupement RE
COMMUNE	Localité acheminement après normalisation pour les codes regroupement OK et AV, non renseigné pour le code regroupement RE
PAYS	Digraphe du Pays après normalisation pour les codes regroupement OK et AV, non renseigné pour le code regroupement RE
IRIS	Code IRIS pour les codes regroupement OK et AV, non renseigné pour le code regroupement RE
X / WGS 84 (X/Y)	Longitude
Y / WGS 84 (X/Y)	Latitude
INSEE	Code Insee après normalisation
TOP_RNVP	Code de restitution de RNVP détaillé
TOP_EVALADR	Code de restitution de RNVP simplifié
TOP_DEM	Résultat Traitement CHARADE
PRECXY	Niveau d'enrichissement géocodage

11. Obligations du titulaire

Le titulaire est tenu à une obligation de conseil et ce sur tous les aspects des prestations qui lui sont confiées. A ce titre, il s'engage à alerter l'EFS sur toutes les difficultés ou questions ressortant de sa spécialité même si elles ne font pas l'objet d'une stipulation particulière préalable.

Le titulaire s'engage à accomplir tous les actes qui lui paraissent nécessaires auprès de l'EFS, compte tenu des prestations qui lui sont confiées.

11.1.1. Réunions de suivi du marché

Les réunions de travail nécessaires à la bonne exécution des prestations ont lieu dans les locaux du siège de l'EFS à Saint-Denis (93), ou sur TEAMS sauf dispositions contraires convenues entre l'EFS et le titulaire.

11.2. Interlocuteurs du marché

Le Département Décisionnel et Gestion de la donnée est le contact administratif et technique du titulaire (lancement du marché, validation des devis, validation des factures réceptionnées par l'Agence comptable principale de l'EFS ou via CHORUS PRO en cas de dématérialisation).

Tous les documents – **hors factures** – doivent donc lui être transmis directement.

Le Département des Services Financiers du siège de l'EFS est le contact administratif pour les informations relatives à la facturation.

De son côté le Titulaire présente dans son offre son processus administratif et désigne nommément une personne en charge de l'exécution des prestations. En cas de remplacement de la personne nommément désignée ou d'un ou des intervenant(s) à la réalisation des prestations, le(s) remplaçant(s) proposé(s) doit(doivent) au préalable être accepté(s) par l'EFS.